

La CHE declara la "situación excepcional por sequía extraordinaria" en las unidades territoriales 06 (cuenca del Huerva) y 09A (Guadalope alto y medio)



Estas unidades territoriales se encuentran en situación de emergencia por escasez según el informe de seguimiento de la sequía del mes de mayo de 2024 y además se ha constatado que existe evidencia de una situación complicada por falta de lluvias

Una vez dada por superada la sequía de 2023 en la que hubo falta de recursos en el eje central del Ebro y en la margen izquierda, en la campaña de 2024 hay sequía de menor intensidad general, pero aguda en algunas cuencas de la margen derecha aragonesa.

[Más info >](#)

La CHE presenta el Informe de Sequía 2023

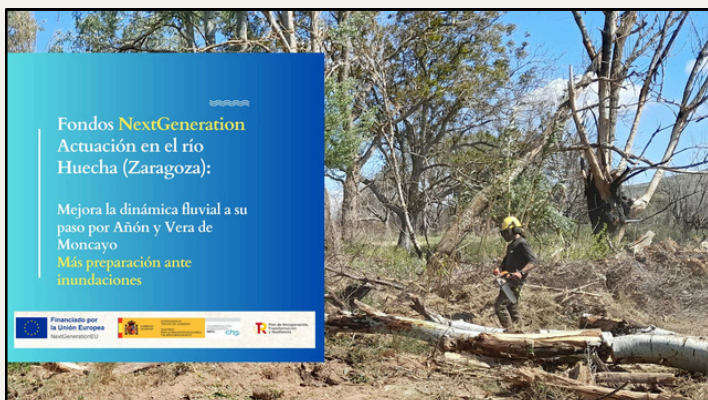
Se ha convocado la Comisión Permanente de la Sequía para presentarles el Informe de Sequía 2023, una situación que alcanzó una intensidad no registrada desde los años 90.

El documento valora el papel que han jugado para la gestión de esta sequía la planificación, la gestión y la participación, y, en concreto, el SAIH Ebro, la gestión de los embalses, la vigilancia de los vertidos y los aprovechamientos y la imprescindible corresponsabilidad de todos los actores implicados.

[Más info >](#)



El río Huecha mejora su dinámica fluvial a su paso por Añón y Vera de Moncayo a través de fondos NextGeneration



La actuación, coordinada con los Agentes de Protección de la Naturaleza para evitar afecciones a la fauna autóctona, ha consistido en la retirada de los ejemplares afectados por el incendio forestal.

La Confederación Hidrográfica del Ebro está ejecutando con financiación europea intervenciones para minorar el efecto de las inundaciones en cauces del tramo medio del Ebro en Navarra, La Rioja y Zaragoza.

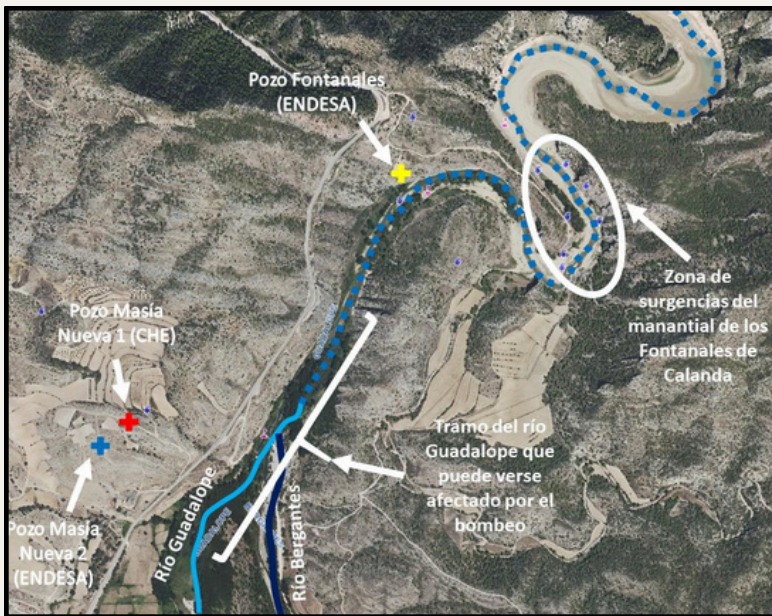
[Más info >](#)

La Confederación Hidrográfica del Ebro planifica los trabajos para el bombeo de los pozos de la cola del embalse de Calanda

La unidad territorial de escasez UTE 09A (Guadalope alto y medio) tiene el indicador de escasez en situación de emergencia, desde el pasado mes de abril.

En el Plan Especial de Sequías vigente se contempla la medida "Uso conjunto aguas superficiales-subterráneas en el entorno del manantial de los Fontanales"

[Más info >](#)



AVISOS HIDROLÓGICOS

- **3 de junio** - Debido a las lluvias, se intensifica la vigilancia en cauces con cuenca vertiente pequeña y barrancos de Guadalajara, Aragón, Castellón y Cataluña
- **8 de junio** - Debido a las lluvias, se intensifica la vigilancia en cauces menores y barrancos de Cantabria, Castilla y León (Burgos y Soria), Álava, La Rioja, Castilla la Mancha, Zaragoza, Teruel y Castellón
- **9 de junio** - Debido a las lluvias, se intensifica la vigilancia en cauces menores y barrancos de Castilla y León (Soria), La Rioja, Navarra, Aragón, Cataluña y Comunidad Valenciana (Castellón)
- **10 de junio** - Debido a las lluvias, se intensifica la vigilancia en las cuencas altas de los ríos Aguas Vivas, Martín y Guadalope, en Aragón
- **11 de junio** - Debido a las lluvias, se intensifica la vigilancia en las cuencas altas de los ríos Aguas Vivas, Martín y Guadalope, en Aragón, y Nogueras y Segre, en Cataluña
- **12 de junio** - Debido a las lluvias, se intensifica la vigilancia en las cuencas altas de los ríos Nogueras y Segre, y Jiloca, Aguas Vivas, Martín y Guadalope
- **19 de junio** - Debido a las lluvias, se intensifica la vigilancia en cauces con cuenca vertiente pequeña y barrancos del Sistema Ibérico occidental, la cuenca alta del Ebro, la Llanada alavesa, el Pirineo central y el Prepirineo oscense
- **20 de junio** - Debido a las lluvias, se ha superado el umbral amarillo de incremento de caudal en la estación de aforo Asabón, en Huesca
- **26 de junio** - Debido a las lluvias, se intensifica la vigilancia en cauces con cuenca vertiente pequeña y barrancos de Cantabria, Castilla y León, La Rioja, Navarra y Aragón
- **28 de junio** - Debido a las lluvias, se intensifica la vigilancia en cauces con cuenca vertiente pequeña y barrancos de Castilla y León, y La Rioja
- **29 de junio** - Debido a las lluvias, se intensifica la vigilancia en cauces con cuenca vertiente pequeña y barrancos de casi toda la Cuenca del Ebro
- **30 de junio** - Debido a las lluvias, se intensifica la vigilancia en cauces con cuenca vertiente pequeña y barrancos de los dos tercios orientales de la Cuenca del Ebro

INFORMES DE ESTIMACIÓN DE RESERVAS DE NIEVE

- [4 de junio de 2024](#)
- [10 de junio de 2024](#)
- [17 de junio de 2024](#)
- [24 de junio de 2024](#)

RESERVAS EN EMBALSES DE LA CUENCA DEL EBRO

- [3 de junio de 2024](#)
- [10 de junio de 2024](#)
- [17 de junio de 2024](#)
- [24 de junio de 2024](#)

INDICADORES DE SEQUÍA

[Mayo de 2024](#)

PRECIPITACIONES

[Octubre 2023 - Mayo 2024](#)